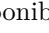


## Les forêts de la carte de CASSINI (1750-1790)

P<sup>r</sup> Jean R. LOBRY

---

LES cartes de CASSINI ont été levées entre 1750 et 1790 et publiées entre 1755 et 1815 selon une progression approximativement centrée sur la région parisienne [4, fig. 5]. Elles ont été utilisées dès 1791 par DOMINIQUE ANTOINE TELLÈS D'ACOSTA [2] et 1792 par ARTHUR YOUNG [5] pour calculer la surface forestière de la FRANCE, mais il faut attendre 2012 pour qu'une nouvelle estimation soit entreprise [4, p. 42], après plus de 350 heures de travail d'experts géomaticiens [4, p. 21]. Les données sont disponibles<sup>1</sup> et le code  suivant vous permet de générer facilement une carte interactive avec les paquets `terra` [3] et `leaflet` [1].

```
library(terra) ; library(leaflet)
cas <- vect("Forets_de_Cassini_France/")
casF <- cas[cas$FORNFOR == 1, ] # que les polygones des forêts
mamap <- plet(casFGPS, fill = 0.1, col = "green2")
mamap <- addScaleBar(mamap, "bottomleft", scaleBarOptions(imperial = FALSE))
mamap
```

LES auteurs [4, p. 58] recommandent d'être raisonnable et de ne pas zoomer au delà de l'échelle d'un département comme dans la figure 1 page 2, mais il est très difficile de résister à la tentation de pousser le bouchon un peu plus loin (figure 2 page 3), voire d'être complètement déraisonnable (figure 3 page 4).

## Références

- [1] J. Cheng, B. Schloerke, B. Karambelkar, and Y. Xie. *leaflet : Create Interactive Web Maps with the JavaScript 'Leaflet' Library*, 2024. R package version 2.2.2.
- [2] D.A.T d'Acosta. *Plan d'une nouvelle administration pour les forêts de FRANCE*. Cailleau, Paris, France, 1791.
- [3] R.J. Hijmans. *terra : Spatial Data Analysis*, 2024. R package version 1.7-71.
- [4] D. Vallauri, A. Grel, E. Granier, and J.-L. Dupouey. Les forêts de CASSINI. analyse quantitative et comparaison avec les forêts actuelles. Technical report, WWF, 2012.

---

<sup>1</sup><https://github.com/Viglino/Forets-de-Cassini>

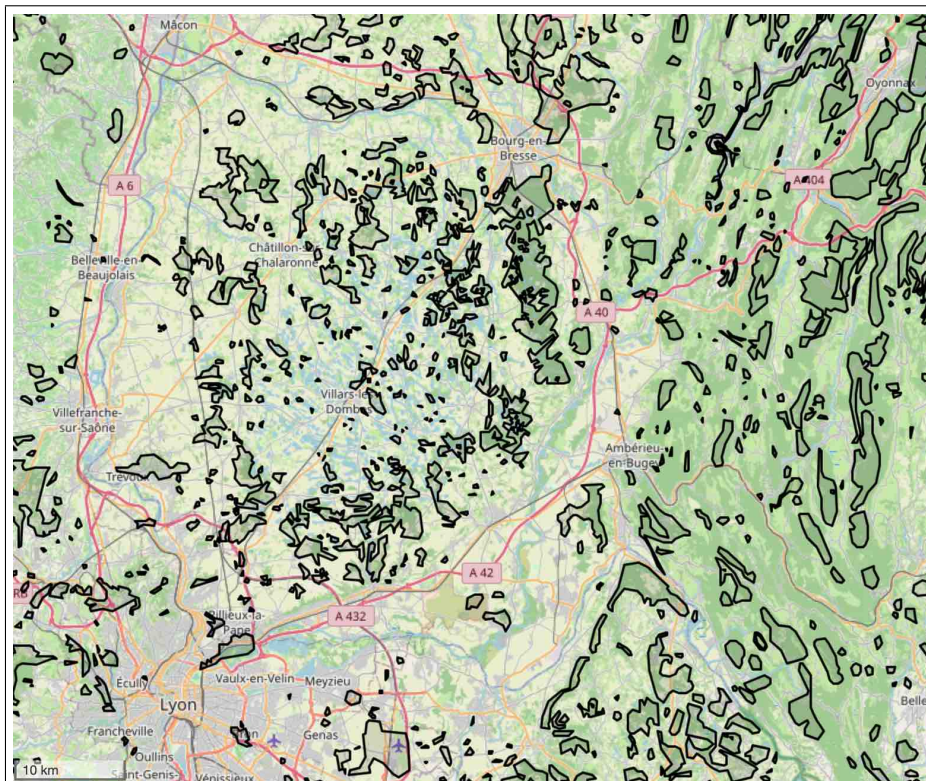


FIGURE 1 : Les forêts de la carte de CASSINI relevée [4, fig. 5] en 1755-1760 au voisinage du département de l'AIN. La région de LA DOMBES était alors plus boisée que maintenant, alors que l'étage collinéen des massifs du REVERMONT et du BUGÉY, par exemple, avaient au contraire une emprise forestière bien plus faible que de nos jours. Le déboisement de l'emplacement actuel de l'aéroport de LYON SAINT-EXUPÉRY est sans relation avec son installation [4, p. 53].

- [5] A. Young. *Travels, during the years 1787, 1788, and 1789 undertaken more particularly with a view of ascertaining the cultivation, wealth, resources, and national prosperity, of the kingdom of FRANCE*. W. Richardson, London, 1792.

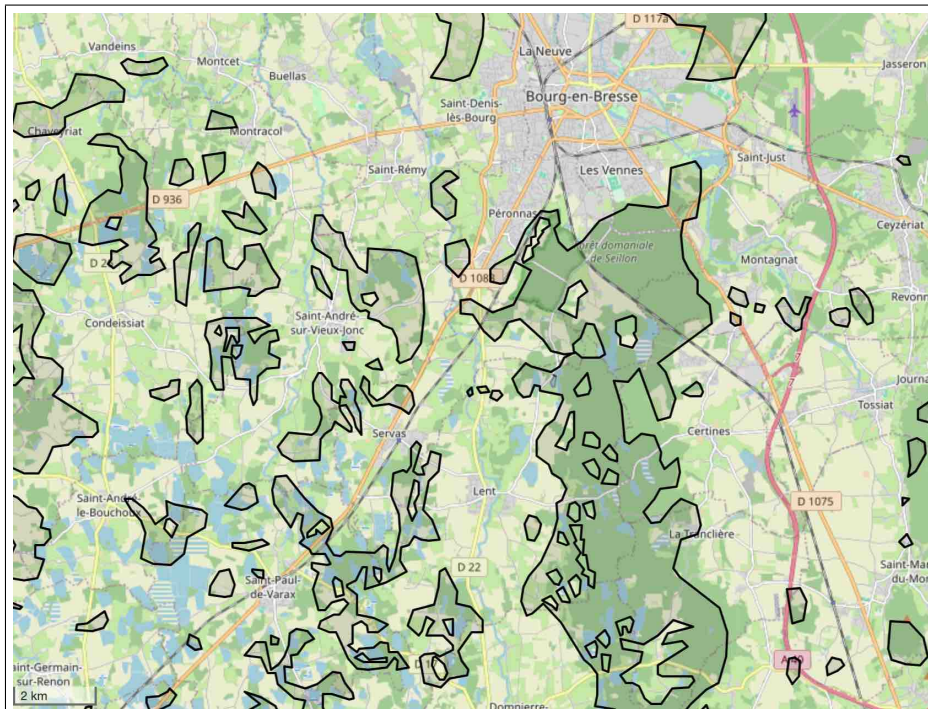


FIGURE 2 : Zoom un peu excessif de la figure 1 page 2 sur la forêt domaniale de SEILLON au sud de BOURG-EN-BRESSE. L'alignement entre les massifs passés et actuels est encore très satisfaisant à cette échelle. On note que le massif forestier au sud de la forêt domaniale de SEILLON est finalement assez comparable à celui d'il y a 270 ans (on parle [4, p. 35] de « noyau forestier ancien »), alors que l'emprise forestière a diminué plus à l'ouest dans la région des étangs de LA DOMBES.

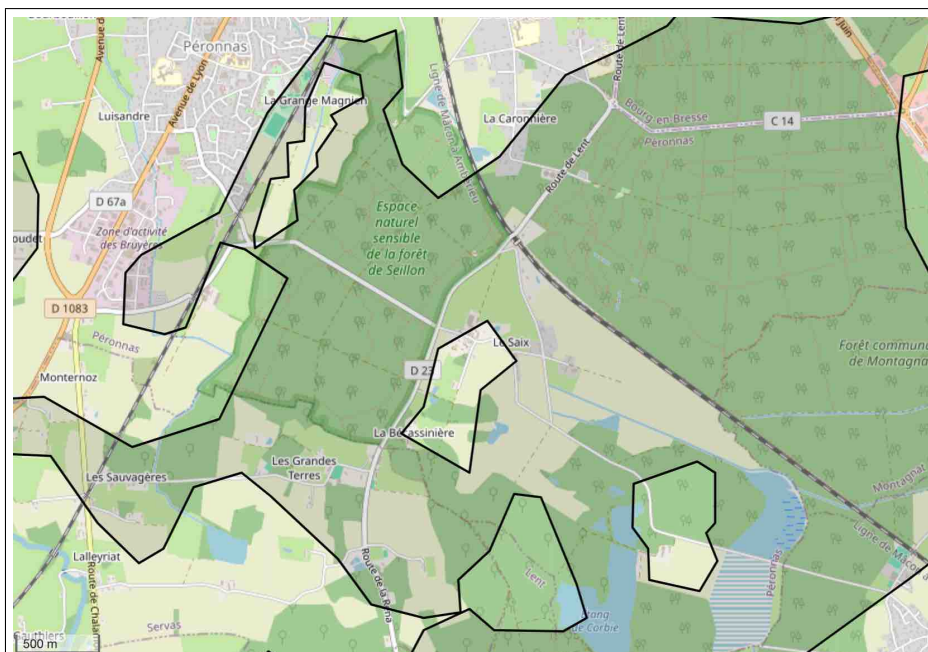


FIGURE 3 : Zoom excessif de la figure 2 page 3 sur la trouée du domaine du SAIX et de la BÉCASSINIÈRE en limite sud de la forêt domaniale de SEILLON. La trouée s'est considérablement agrandie depuis l'époque de CASSINI. On note un décalage de l'ordre de 100 m pour la localisation des polygones.